

# 주간 전남농업

Jeonnam Agricultural Information | July

2018년  
7월 넷째주



전남 쌀 가공식품 전국 소비자 마음 사로잡아!

## 주간 날씨정보

북태평양고기압의 영향으로  
대체로 맑은 날이 많겠음

## 주요 농축산물 가격정보

품목별 도소매 정보

## 저비용·고소득 농업기술 정보

전남농업기술원, 폭염 따른  
농작물 및 가축관리 긴급 당부

## 정책동향

전남도, 가축 폭염피해 예방  
예비비 30억 긴급 투입

## 사업신청 및 홍보안내

올해 파종할 보리·밀·호밀  
종자 신청하세요

## 목차 및 요약

### 1 주간 날씨정보 ..... 5

- ▶ 북태평양고기압의 영향으로 대체로 맑은 날이 많겠음
- ▶ 낮 최고기온이 35℃ 내외로 오르면서 무더위가 계속 이어지겠고, 밤에는 열대야가 나타나는 곳이 많겠음
- ▶ 기온은 평년(최저기온 : 22~24도, 최고기온 : 28~32도)보다 높겠음
- ▶ 강수량은 평년(4~10mm)보다 적겠음

### 2 농작물 병해충 발생정보 ..... 6

- ▶ 주의보 : 먹노린재, 담배나방, 파밤나방, 고추 바이러스병 등
- ▶ 예보 : 벼멸구, 흰등멸구, 흑명나방, 잎도열병, 잎집무늬마름병 등

### 3 농산물 관측정보 ..... 7

- ▶ 과일류 가격 및 생산량전망
- ▶ 과채류 가격 및 생산량전망

#### 4 주요 농축산물 가격정보 ..... 11

- ▶ 품목별 도소매 정보

#### 5 농림축산식품 수출입 동향 ..... 15

- ▶ 2018 상반기 신선농산물 수출 27.5% 증가

#### 6 저비용·고소득 농업기술정보 ..... 17

- ▶ 전남농업기술원, 폭염 따른 농작물 및 가축관리 긴급 당부
- ▶ 소비자 만족도 높은 최고의 여름 사과 씹머킹
- ▶ 소 건강 지키는 생체 정보 수집 장치 개발
- ▶ 우수 씨가축 업체 3곳 추가 인증
- ▶ 폭염 땀 과수원도 집중 관리가 필요해요
- ▶ 밭작물, 나방류 해충 피해에 주의하세요

#### 7 정책 동향 ..... 23

- ▶ '18년 벼 농작물재해보험 138천 농가 가입, 전년 대비 17% 증가
- ▶ 전남도, 가축 폭염피해 예방 예비비 30억 긴급 투입

## 8 전남 시군 농정 동향 ..... 26

- ▶ 순천시, 주요 농작물 관리 정보 알림 서비스 제공
- ▶ 나주시, 농업인 역량강화교육 추진... 농촌 활력 UP
- ▶ 광양시, 고품질 수박(복수박) 생산 기반 다진다
- ▶ 해남군, 폭염 시 농사일은 위험해요, 무더위 쉼터 이용 하세요
- ▶ 무안군, 고추 토마토반점위조바이러스 피해 최소화 노력

## 9 해외 농업정보 ..... 31

- ▶ 영양소, 맛 까지 잡은 채소/과일 분말이 뜬다
- ▶ 유통기한과 색감을 유지하는 천연색소 개발
- ▶ 해외 곡물시장 일일동향 ('18. 7. 19. 시카고 선물거래소)

## 10 사업신청 및 홍보안내 ..... 36

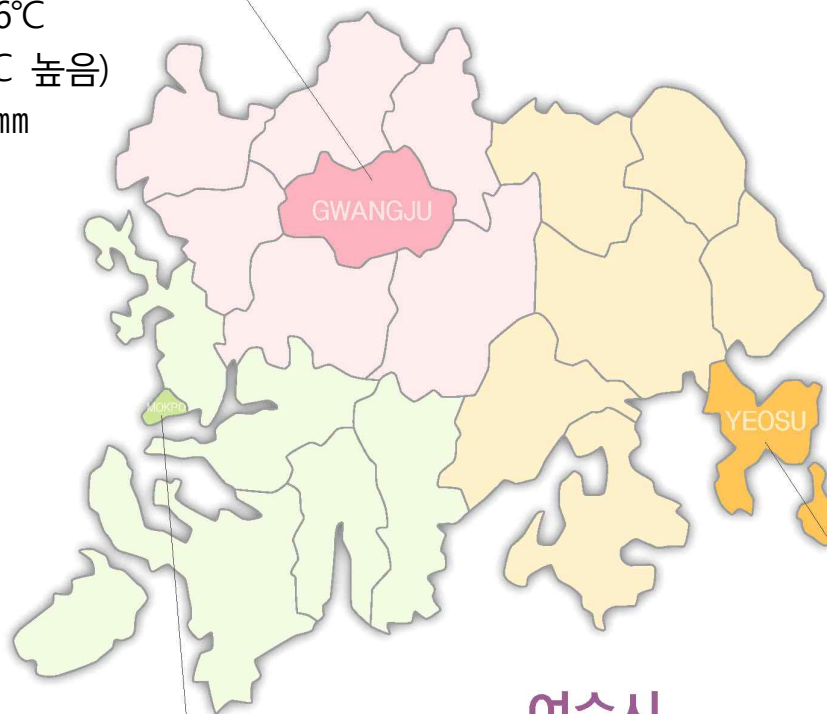
- ▶ 올해 파종할 보리·밀·호밀 종자 신청하세요
- ▶ 세상 하나뿐인 전시회 보러오세요
- ▶ 전남 쌀 가공식품 전국 소비자 마음 사로잡아!
- ▶ 청탁금지법 위반사례



# 1. 주간 날씨정보

## 광주광역시

- 평균기온 : 26.8℃  
(평년대비 3.3℃ 높음)
- 최고기온 : 31.1℃  
(평년대비 4.2℃ 높음)
- 최저기온 : 23.6℃  
(평년대비 1.4℃ 높음)
- 강 수 량 : 7.5mm



## 목포시

- 평균기온 : 26.2℃  
(평년대비 3.1℃ 높음)
- 최고기온 : 29.8℃  
(평년대비 3.3℃ 높음)
- 최저기온 : 23.4℃  
(평년대비 1.6℃ 높음)
- 강 수 량 : 5.5mm

## 여수시

- 평균기온 : 25.6℃  
(평년대비 3.4℃ 높음)
- 최고기온 : 28.5℃  
(평년대비 4.2℃ 높음)
- 최저기온 : 23.4℃  
(평년대비 1.9℃ 높음)
- 강 수 량 : 7.0mm

\* 기온과 강수량은 평균이며, 평년은 1981-2010년까지 30년간 평균값임

\* 자료 출처 : 날씨누리

## 2. 농작물 병해충 발생정보

농촌진흥청에서 벼 먹노린재, 채소류의 바이러스병, 고추 담배나방, 파밤나방, 과수의 심식나방류, 응애류, 노린재류, 과수화상병에 대한 주의보를 발표했으니 농작물을 철저히 관리하여 병해충 피해를 받지 않도록 최선을 다하여 주시기 바랍니다.



### 주요 병해충 발생상황

주 의 보	식량작물	먹노린재
	채소작물	담배나방, 파밤나방, 고추 바이러스병
	과수작물	과수화상병, 심식나방류, 응애류, 노린재류
예 보	식량작물	벼멸구, 흰등멸구, 흑명나방, 잎도열병, 잎집무늬마름병, 흰잎마름병
	채소작물	고추·참깨 역병, 고추 탄저병, 고랭지 무·배추 무름병, 뿌리혹병
	과수작물	돌발해충, 사과 갈색무늬병·탄저병

※ 본 병해충 발생정보는 <http://nongsaro.go.kr>에서도 보실 수 있습니다.

\* 출처 : 농촌진흥청

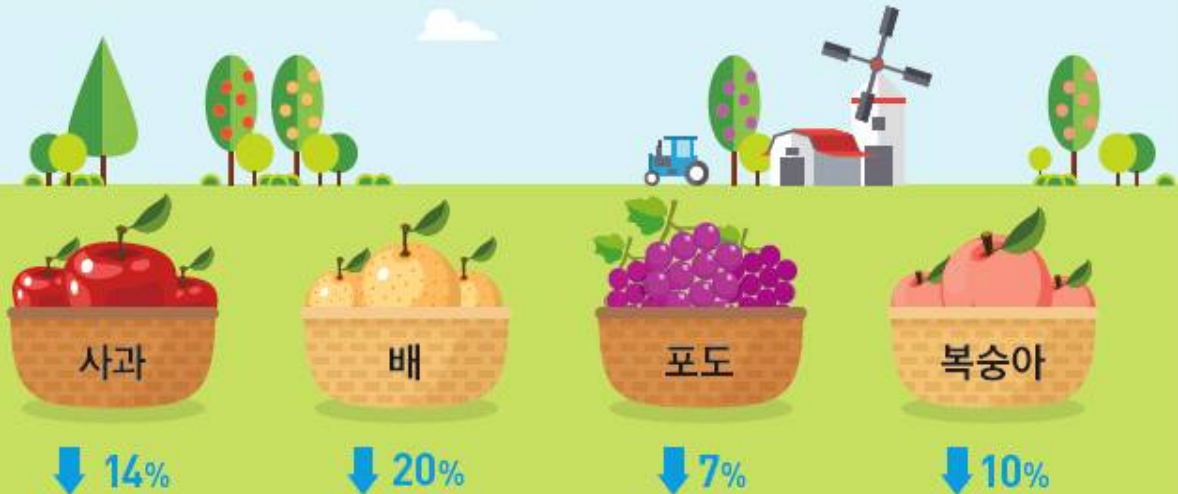
### 3. 농산물 관측정보



#### 과일류 가격 및 생산량전망

## 올해 주요 과일 생산량 전년보다 감소 전망

2018년 주요 과일 생산량 전망 (전년 대비 증감률)



7월 초 집중호우 및 태풍이 발생하였으나, 과수 전반적인 생육에 미친 영향은 적어

7월 출하량 전망 (전년 대비)					
	복숭아	포도	햇사과	저장배	감귤
	감소	감소	감소	증가	감소
7월 가격 전망					
	상승	상승	상승	하락	상승

생산량 전망치는 향후 기상여건과 생육상황 변화 등에 따라 변동될 수 있음.

\* 출처 : 한국농촌경제연구원

## ○ **가격전망 : 저장과일(사과·배)을 제외한 과일류 도매가격 전년 대비 상승**

- 사과(쓰가루) 가격은 출하량 감소로 전년보다 높은 2만 9천~3만 2천원/10kg
- 감귤(하우스온주) 가격은 출하량 감소로 전년보다 높은 4,500원/kg 내외
- 포도(캠벨얼리) 가격은 출하량 감소로 전년보다 높은 1만~1만 2천원/2kg
- 포도(거봉) 가격은 출하량 감소로 전년보다 높은 1만 3천~1만 5천원/2kg
- 복숭아(선프레) 가격은 출하량 감소로 전년보다 높은 2만 2천~2만 5천원/10kg
- 복숭아(백도) 가격은 출하량 감소로 전년보다 높은 1만 5천~1만 8천원/4.5kg

## ○ **생산량전망 : 2018년 과일 생산량 개화기 저온 피해로 감소**

- 사과 생산량은 착과수 및 단수 감소로 전년 대비 14% 감소 전망
- 배 생산량은 봉지수 및 단수 감소로 전년 대비 20% 감소 전망
- 감귤(노지온주) 착과수는 지역·과원 간 편차 있으나, 전년 대비 9% 증가
- 포도 생산량은 재배면적 및 단수 감소로 전년 대비 7% 감소 전망
- 복숭아 생산량은 단수 감소로 전년 대비 10% 감소 전망

## ○ **2018년 주요 과일 생산량 및 착과수 전년 대비 증감률**

사과	배	감귤(착과수)	포도	복숭아
-13.9%	-20.2%	8.9%	-7.4%	-10.4%

\* 자료 : 농업관측본부, 7월 4일 기준 표본농가 및 모니터 조사치





## 과채류 가격 및 생산량전망

### 주요 과채류 가격 전년보다 낮을 전망



출하량 증가



#### 7~8월 정식의향 (전년 대비 증감률)

								
	일반토마토	대추형 방울토마토	백다다기오이	취정오이	청양계꽃고추	일반꽃고추	애호박	수박
7월	1%	1%	3%	1%	-3%	-2%	1%	-5%
8월	-2%	2%	-1%	0.1%	-4%	3%	3%	-1%

\* 출처 : 한국농촌경제연구원

## ○ 가격전망 : 주요 과채류 가격 전년보다 낮을 전망

- 일반토마토 가격은 전년과 비슷한 10,000~12,000원/10kg 전망
- 대추형 방울토마토 가격은 출하량 증가로 전년보다 낮은 7,000원/3kg 내외
- 취청오이 가격은 출하량 감소하나 전년보다 낮은 18,000~21,000원/50개
- 백다다기오이 가격은 출하량 증가로 전년보다 낮은 29,000~33,000원/100개
- 청양계핏고추 가격은 출하량 증가로 전년보다 낮은 37,000~41,000원/10kg
- 일반풋고추 가격은 출하량 증가로 전년보다 낮은 33,000~37,000원/10kg
- 애호박 가격은 출하량 증가로 전년보다 낮은 9,000~11,000원/20개 전망
- 수박 가격은 출하량 감소하나 전년과 비슷한 1,700원/kg 내외 전망
- 참외 가격은 출하량 감소로 전년 대비 강보합세인 17,000~20,000원/10kg

## ○ 정식의향

- 7~8월 대추형 방울토마토 · 취청오이 · 애호박 정식면적 증가, 청양계핏고추 · 수박 정식면적 감소
- 7월 일반토마토 · 백다다기오이 정식면적 증가, 8월은 감소 전망
- 7월 일반풋고추 정식면적 감소, 8월은 증가 전망

## ○ 과채류 7~8월 정식의향면적 전년 대비 증감률

단위 : %

구분	토마토		오이		풋고추		애호박	수박 (시설)
	일반	대추형 방울	백다다기	취청	청양	일반		
7월	1.4	1.0	3.2	1.3	-3.2	-2.2	1.2	-5.3
8월	-2.4	2.3	-1.0	0.1	-3.6	2.6	2.6	-0.8

\* 출처 : 한국농촌경제연구원

## 4. 주요 농축산물 가격정보

### 품목별 도소매 정보

#### 식량작물

(2018. 7. 23. 기준 / 단위: 원)

##### 쌀(일반계)



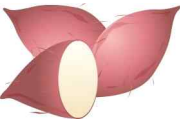
전국 평균 도매가격(상품기준)			등락률(%)	
판매 단위	당일 (7/23)	1주일전 (7/16)	전년대비	
20kg	45,980	45,980	↑	43.6
1개월전	1년전	일평년	평년대비	
44,720	32,020	39,533	↑	16.3

##### 콩(백태)



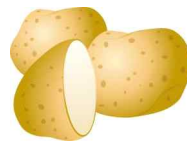
전국 평균 도매가격(상품기준)			등락률(%)	
판매 단위	당일 (7/23)	1주일전 (7/16)	전년대비	
35kg	180,800	180,800	↑	5.2
1개월전	1년전	일평년	평년대비	
181,600	171,800	155,600	↑	16.2

##### 고구마(밤)



전국 평균 도매가격(상품기준)			등락률(%)	
판매 단위	당일 (7/23)	1주일전 (7/16)	전년대비	
10kg	44,800	46,200	↑	35.8
1개월전	1년전	일평년	평년대비	
43,550	33,000	30,117	↑	48.8

##### 감자(수미)



전국 평균 도매가격(상품기준)			등락률(%)	
판매 단위	당일 (7/23)	1주일전 (7/16)	전년대비	
20kg	29,000	28,400	↓	10.8
1개월전	1년전	일평년	평년대비	
26,500	32,500	22,467	↑	29.1

#### 채소류

##### 배추(봄)



전국 평균 도매가격(상품기준)			등락률(%)	
판매 단위	당일 (7/23)	1주일전 (7/16)	전년대비	
10kg	-	9,500	-	-
1개월전	1년전	일평년	평년대비	
6,150	9,650	6,912	-	-

##### 양배추



전국 평균 도매가격(상품기준)			등락률(%)	
판매 단위	당일 (7/23)	1주일전 (7/16)	전년대비	
8kg	9,000	6,100	↑	143.2
1개월전	1년전	일평년	평년대비	
4,950	3,700	4,283	↑	110.1

##### 오이(다다기계통)



전국 평균 도매가격(상품기준)			등락률(%)	
판매 단위	당일 (7/23)	1주일전 (7/16)	전년대비	
100개	44,333	48,333	↓	41.0
1개월전	1년전	일평년	평년대비	
32,667	75,167	55,685	↓	20.4

##### 애호박



전국 평균 도매가격(상품기준)			등락률(%)	
판매 단위	당일 (7/23)	1주일전 (7/16)	전년대비	
20개	9,400	13,000	↓	61.0
1개월전	1년전	일평년	평년대비	
11,575	24,100	16,387	↓	42.6

건고추(화건)



전국 평균 도매가격(상품기준)			등락률(%)	
판매 단위	당일 (7/23)	1주일전 (7/16)	전년대비	
60kg	1,180,000	1,200,000	↑	76.1
1개월전	1년전	일평년	평년대비	
1,200,000	670,000	730,533	↑	61.5

풋고추



전국 평균 도매가격(상품기준)			등락률(%)	
판매 단위	당일 (7/23)	1주일전 (7/16)	전년대비	
10kg	64,000	45,400	↑	40.0
1개월전	1년전	일평년	평년대비	
33,500	46,800	40,687	↑	57.3

마늘(깐마늘)



전국 평균 도매가격(상품기준)			등락률(%)	
판매 단위	당일 (7/23)	1주일전 (7/16)	전년대비	
20kg	125,000	125,000	-	
1개월전	1년전	일평년	평년대비	
145,000	-	-	-	

양파



전국 평균 도매가격(상품기준)			등락률(%)	
판매 단위	당일 (7/23)	1주일전 (7/16)	전년대비	
20kg	13,800	13,800	↓	44.5
1개월전	1년전	일평년	평년대비	
13,575	24,850	17,573	↓	21.5

당근



전국 평균 도매가격(상품기준)			등락률(%)	
판매 단위	당일 (7/23)	1주일전 (7/16)	전년대비	
20kg	43,060	43,660	↑	48.5
1개월전	1년전	일평년	평년대비	
38,700	29,000	31,333	↑	37.4

대파



전국 평균 도매가격(상품기준)			등락률(%)	
판매 단위	당일 (7/23)	1주일전 (7/16)	전년대비	
1kg	1,580	1,600	↑	10.1
1개월전	1년전	일평년	평년대비	
1,340	1,435	1,403	↑	12.6

파프리카



전국 평균 도매가격(상품기준)			등락률(%)	
판매 단위	당일 (7/23)	1주일전 (7/16)	전년대비	
5kg	14,600	16,000	↑	2.1
1개월전	1년전	일평년	평년대비	
15,750	14,300	14,217	↑	2.7

수박



전국 평균 도매가격(상품기준)			등락률(%)	
판매 단위	당일 (7/23)	1주일전 (7/16)	전년대비	
1개	19,200	18,200	↑	18.2
1개월전	1년전	일평년	평년대비	
16,500	16,250	15,343	↑	25.1

토마토



전국 평균 도매가격(상품기준)			등락률(%)	
판매 단위	당일 (7/23)	1주일전 (7/16)	전년대비	
10kg	25,600	20,800	↑	66.8
1개월전	1년전	일평년	평년대비	
21,100	15,350	17,523	↑	46.1

방울토마토



전국 평균 도매가격(상품기준)			등락률(%)	
판매 단위	당일 (7/23)	1주일전 (7/16)	전년대비	
5kg	17,000	14,200	↑	24.5
1개월전	1년전	일평년	평년대비	
13,900	13,650	12,710	↑	33.8



## 과일류

### 사과(후지)



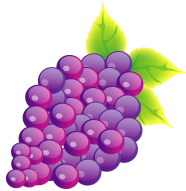
전국 평균 도매가격(상품기준)			등락률(%)
판매 단위	당일 (7/23)	1주일전 (7/16)	전년대비
10kg	37,600	38,200	↓ 10.5
1개월전	1년전	일평년	평년대비
39,400	42,000	44,680	↓ 15.8

### 배(신고)



전국 평균 도매가격(상품기준)			등락률(%)
판매 단위	당일 (7/23)	1주일전 (7/16)	전년대비
15kg	34,600	34,800	↓ 40.6
1개월전	1년전	일평년	평년대비
36,600	58,250	56,950	↓ 39.2

### 포도(거봉)



전국 평균 도매가격(상품기준)			등락률(%)
판매 단위	당일 (7/23)	1주일전 (7/16)	전년대비
2kg	13,600	14,600	↓ 7.5
1개월전	1년전	일평년	평년대비
-	14,700	13,717	↓ 0.9

## 축산물(소매가)

### 쇠고기(한우등심)



전국 평균 도매가격(상품기준)			등락률(%)
판매 단위	당일 (7/23)	1주일전 (7/16)	전년대비
100g	8,103	7,900	↑ 2.1
1개월전	1년전	일평년	평년대비
7,854	7,937	7,130	↑ 13.6

### 닭고기



전국 평균 도매가격(상품기준)			등락률(%)
판매 단위	당일 (7/23)	1주일전 (7/16)	전년대비
1kg	4,851	4,798	↓ 6.0
1개월전	1년전	일평년	평년대비
4,723	5,163	5,433	↓ 10.7

## 특용작물

### 참깨(백색)



전국 평균 도매가격(상품기준)			등락률(%)
판매 단위	당일 (7/23)	1주일전 (7/16)	전년대비
30kg	497,600	497,600	↓ 4.5
1개월전	1년전	일평년	평년대비
498,600	521,000	535,167	↓ 7.0

### 느타리버섯



전국 평균 도매가격(상품기준)			등락률(%)
판매 단위	당일 (7/23)	1주일전 (7/16)	전년대비
2kg	14,800	14,600	↑ 24.4
1개월전	1년전	일평년	평년대비
13,700	11,900	14,030	↑ 5.5

### 새송이버섯



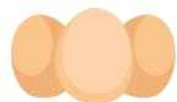
전국 평균 도매가격(상품기준)			등락률(%)
판매 단위	당일 (7/23)	1주일전 (7/16)	전년대비
2kg	7,500	7,632	↑ 4.2
1개월전	1년전	일평년	평년대비
6,950	7,200	7,300	↑ 2.7

### 돼지고기(삼겹살)



전국 평균 도매가격(상품기준)			등락률(%)
판매 단위	당일 (7/23)	1주일전 (7/16)	전년대비
100g	2,302	2,259	↓ 4.4
1개월전	1년전	일평년	평년대비
2,082	2,407	2,219	↑ 3.7

### 계란(특란)



전국 평균 도매가격(상품기준)			등락률(%)
판매 단위	당일 (7/23)	1주일전 (7/16)	전년대비
30개	4,283	4,173	↓ 45.0
1개월전	1년전	일평년	평년대비
4,019	7,782	6,017	↓ 28.8

## 축산물(소매가)

### 우유



전국 평균 도매가격(상품기준)			등락률(%)
판매 단위	당일 (7/23)	1주일전 (7/16)	전년대비
1L	2,528	2,528	-
1개월전	1년전	일평년	평년대비
2,525	2,529	2,531	↓ 0.1

※ 1개월전, 1년전은 해당일자 기준 5일 이동평균 가격임  
평년은 5년간(금년 제외) 해당일에 대한 최고값과 최소값을 제외한 3년 평균값임

\*자료 출처: aT KAMIS(한국농수산물유통공사)

## 가축 및 축산물 산지시세

(2018. 7. 23. 기준 / 단위: 천원)

### 한우(600kg)

	구분	금주 가격	전주 가격	1년전	등락률(%)	
					전주대비	전년대비
	암	5,560	5,560	5,271	- 0.0	↑ 5.5
	거세	6,679	6,808	6,511	↓ 1.9	↑ 2.6

### 한우송아지(6~7월)

	구분	금주 가격	전주 가격	1년전	등락률(%)	
					전주대비	전년대비
	암	3,103	3,116	3,056	↓ 0.4	↑ 1.5
	수	4,039	4,063	3,880	↓ 0.6	↑ 4.1

### 육우(600kg)

	금주가격	전주가격	1년전
	3,438	3,187	2,627
	등락률	전주대비	전년대비
		↓ 5.6	↑ 23.5

### 젖소수송아지(7일령)

	금주가격	전주가격	1년전
	237	237	149
	등락률	전주대비	전년대비
		- 0.0	↑ 59.1

### 돼지(110kg)

	금주가격	전주가격	1년전
	458	498	447
	등락률	전주대비	전년대비
		↓ 8.0	↑ 2.5

### 육계(원/kg)

	금주가격	전주가격	1년전
	1,583	1,346	1,630
	등락률(%)	전주대비	전년대비
		↑ 17.6	↓ 2.9

### 계란(원/특란10개)

	금주가격	전주가격	1년전
	847	756	1,864
	등락률	전주대비	전년대비
		↑ 12.0	↓ 54.6

### 오리(원/kg)

	금주가격	전주가격	1년전
	2,147	2,033	2,667
	등락률(%)	전주대비	전년대비
		↑ 5.6	↓ 19.5

## 5. 농림축산식품 수출입 동향



### 2018 상반기 신선농산물 수출 27.5% 증가

#### - 농가소득과 밀접한 인삼·과일·채소류 등 수출 약진 -

- '18년 상반기 농식품 수출이 3,552백만 달러로 전년 동기 대비 7.9%(260백만 달러) 증가한 것으로 나타났다.
- 농림축산식품부(이하 농식품부)는 예년과 달리 신선농산물(607백만 달러, 27.5%↑)이 농식품 수출 증가세를 주도하고 있다고 밝혔다.
- 특히, 농가경제와 밀접한 관련이 있는 인삼류(93백만 달러, 39.7%↑), 과일(123, 24.8%↑), 채소(151, 12.8%↑) 수출이 크게 증가하여 해당 품목 가격지지 및 농가 소득 향상에도 상당한 기여를 한 것으로 추정된다.
- 수출국을 보면, 일본·미국 등 주요 시장에서 꾸준히 증가하고 있으며, 특히 중국(492백만 달러, 13.4%↑)은 '18. 5월 반등 이후 농식품 수출 증가가 뚜렷이 나타나고 있다.
- 인삼류(25백만 달러, 52.3%↑)·조제분유(34백만 달러, 24.1%↑)·유자차(9백만 달러, 36.5%↑) 등 對중 주요 수출 품목이 전년 동기 대비 두 자릿수 증가가 이루어지고 있으며, '18. 7월부터는 중국 수출 시 최혜국 관세율이 적용됨에 따라 유자차·음료 등을 중심으로 증가세가 앞으로도 계속될 전망이다.
- 아세안 농식품 수출은 667백만 달러로 전년 동기 대비 11.2% 증가하였으며 이중 신선 농식품 수출증가율은 48.7%에 이르렀다.
- 특히 新남방 중심 국가인 베트남에서는 한국 과일이 인기 선물 아이템으로 자리 잡아, 배(7,480천 달러, 144%↑)·포도(234천 달러, 112%↑)·딸기(2,202천 달러, 66%↑) 등의 수출이 급증하였다.

- 자국 내 한류열풍과 농식품 홍보대사인 박항서 감독 등의 영향으로 지난 달 열린 하노이 K-Food Fair 수출상담회에서는 컵 떡볶이 한 품목만 천만 달러 이상의 계약이 이루어졌으며,
- 한국 신선농산물 전용 판매장인 K-Fresh Zone을 싱가포르와 태국에 상반기 중 11개 매장을 신규 오픈(기존 2개)한 것도 新남방 지역 신선농산물 수출확대에 기여한 것으로 평가되고 있다.
- 농식품부는 상반기 신선농산물 수출 호조세를 이어가기 위한 판로를 확장하는 한편 아시안 게임 등 국제행사와 박람회 등을 활용하여 연말까지 농식품 수출 상승세를 가속화할 계획이다.
- 2018 자카르타-팔렘방 아시안게임(8. 18. ~ 9. 2.) 기간 중 홍보관 설치, 시식·판촉행사 등을 통해 한국 농식품을 집중 홍보하고, 美태권도 챔피언십(7월)·US 오픈 테니스(8월) 등 연계한 스포츠 마케팅을 전개하고
- 말레이시아·중국(북경)·일본·프랑스 등 주요 국의 K-Food Fair와 국내 수출상담회(Buy Korean Food & Agriculture 2018, 10. 24.~25.), 한류콘서트 연계 등을 다양한 채널을 활용·홍보 추진할 계획이다.
- 농식품부 김덕호 식품산업정책관은 “신선농산물 수출이 농가 소득제고와 수급안정에 도움이 되고 있는 만큼, 일본 등 기존의 주력시장과 함께 아세안 시장으로 다변화하여 신선농산물 수출이 확대될 수 있도록 정책 역량을 집중하고, 시장특성에 맞는 수출전략을 추진할 것”이라고 말했다.

\* 출처 : 농림축산식품부



## 6. 저비용·고소득 농업기술 정보

### ○ 전남농업기술원, 폭염 따른 농작물 및 가축관리 긴급 당부

- 전남농업기술원(원장 김성일)은 연일 계속되는 폭염이 당분간 지속될 것으로 예상됨에 따라 농작물 및 가축 관리에 주의를 당부했다.
- 폭염에 의한 농작물 피해를 줄이기 위해 벼는 논물을 흘려대어 온도를 낮추고, 고온에서 흡수가 억제될 수 있는 규산과 가리 비료를 증시해주는 것이 좋다.
- 밭작물의 경우, 스프링클러나 원하는 부위에만 제한적으로 소량의 물을 공급하는 점적관수 방법으로 수분을 공급해주고, 짚, 풀, 퇴비 등을 피복하여 수분증발과 지온상승을 억제해주는 것이 좋다.
- 또한 채소는 토양을 두껍게 쌓아두고, 생육부진 시 엽면시비를 실시해 주어야 한다. 과수는 햇빛데임(일소과) 증상이 많을 경우 봉지를 씌우거나, 탄산칼슘 200배액 또는 카올린 33~66배액을 10~15일 간격으로 3~4회 살포하여 과피를 보호해주는 것이 좋다.
- 그리고 폭염에 의한 가축폐사를 막기 위해서 축사 내부 열을 방출할 수 있도록 창문을 개방하고, 축사내부는 환풍기, 안개분무장치 등을 가동하고 축사외부에는 지붕이나 축사주변에 스프링클러를 이용한 관수작업을 하며, 직사광선을 피할 수 있게 차광막을 만들어준다.
- 또한 전락과다로 축사 내 정전이 발생할 수 있으므로, 정전에 대비하여 비상용 자가발전기를 구입해 두도록 한다.

\* 출처 : 전남농업기술원



## ○ 소비자 만족도 높은 최고의 여름 사과 씬머킹

### - 과즙 풍부하고 맛 좋아... 대형마트에 공동출하 350톤 예정 -

- 농촌진흥청(청장 라승용)은 7월 중순부터 여름 사과 『션머킹』을 공동 출하하면서 기존 여름 사과인 쓰가루 품종을 대체해 소비자에게 맛있는 햇사과를 제공하게 됐다고 밝혔다.
- 션머킹은 과즙이 풍부하고 씹는 맛이 좋은 품종이다. 당산비(당도 : 11~14°Brix, 산도 : 0.40~0.70%)가 높아서 새콤한 맛도 즐길 수 있다.
- 2013년 봄부터 농가에 션머킹 묘목이 보급돼 지난해에는 공동 출하로 105톤 정도가 대형마트에서 팔렸다. 소비자에게 맛과 품질이 좋다는 평을 받고 있다.
- 농촌진흥청은 농가-품목조합 APC(산지유통센터)-도매법인-대형마트로 연계된 공동출하를 지원해, 인지도가 낮은 새 품종이 품질에 맞는 제값을 받도록 노력하고 있다.
- 올해 수확하는 지역은 경남 함양, 경북 군위·김천·영양·영주, 충북 보은, 강원 철원 등 전국에 고루 분포하며, 물량도 350톤에 달한다.
- 션머킹은 쓰가루 출하 전인 7월 중순부터 본격 출하해 쓰가루 보다 더 높은 가격에 판매돼 농가 소득 증대에 도움을 주고 있다.
- 그동안 여름 사과는 8월 하순이 정상 숙기인 쓰가루가 7월 상순부터 덜 익은 상태로 출하되어 아오리란 이름으로 유통됐다.
- 아오리는 50일 이상 덜 익은 상태로 출하해 껍질이 두껍고 질기며 떼은맛이 강해 햇사과를 처음 접하는 소비자들의 불만이 높았다. 이로 인해 정작 맛있는 사과가 출하됐을 때에도 사과 구매를 주저하는 소비자들이 많았다.

\* 출처 : 농촌진흥청

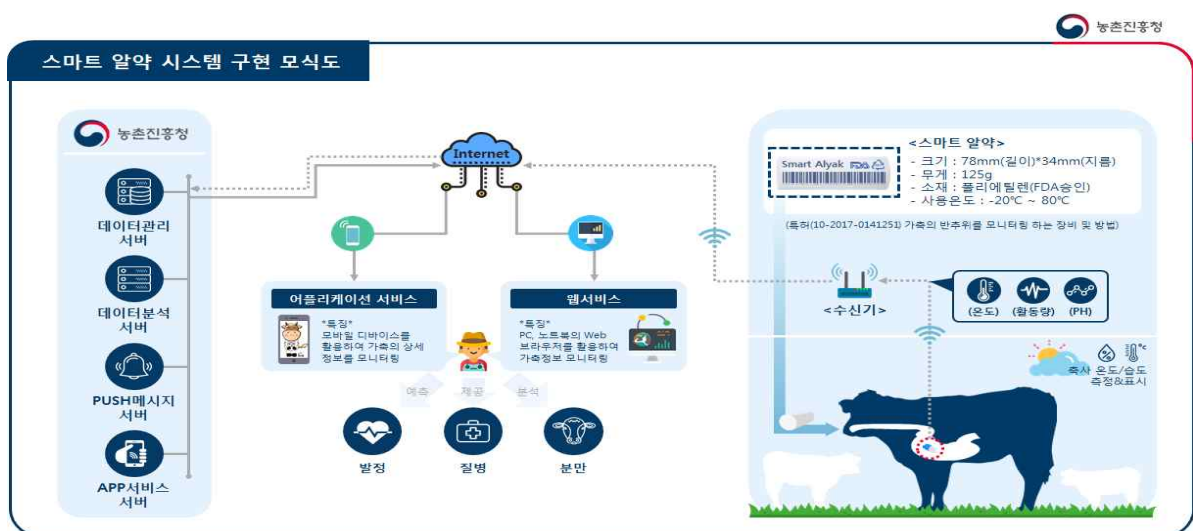


## 소 건강 지키는 생체 정보 수집 장치 개발

### - 발정·분만 등 예측... 외국산 1/3 가격에 국산 -

- 농촌진흥청(청장 라승용)은 소의 건강 상태를 쉽게 확인할 수 있는 『반추위 삽입형 건강 정보 수집 장치(바이오 캡슐)』를 개발했다.
- 소는 발정 행동을 할 때 활동량이 늘고, 분만 전 체온이 0.5~1℃ 떨어진다. 질병이 발생하면 열이 나고 활동량은 준다.
- 이번에 개발한 알약 모양의 센서(감지기)를 별도의 기구를 이용해 소의 입으로 넣어준다. 소의 위 구조상 센서는 배설되지 않고 첫 번째 위에 자리 잡은 채 활동량과 체온 등 생체 정보를 수집한다.
- 수집한 정보는 인공지능(머신러닝) 기술로 분석된 뒤, 농장주의 스마트폰이나 컴퓨터에 무선으로 전송되는 시스템이다. 이렇게 전송된 빅데이터를 확인한 농장주는 소의 발정과 분만 시기, 질병 여부 등을 예측할 수 있다.
- 소의 질병을 초기에 찾아내고 발정 시기와 분만 시기를 예측하는 것은 젖소의 우유 생산, 한우의 송아지 생산 등 농장 경영과도 밀접한 관련이 있다.
- 농촌진흥청은 가축 생체 정보 수집 장치의 특허 출원과 산업체 기술 이전을 마쳤으며, 올해 8월부터 현장에 공급할 예정이다.

\* 출처 : 농촌진흥청



## ○ 우수 씨가축 업체 3곳 추가 인증

### - 상반기 인증위원회서 씨돼지 농장 추가... 현재 42곳 -

- 농촌진흥청(청장 라승용)은 올해 상반기 우수 종축(씨가축) 업체 인증위원회를 열고, 강원도와 충청북도, 전라남도에서 한 곳씩 씨돼지 농장 우수 업체를 추가로 인증했다.

\* 추가 인증 농장: 강원 원주(농업회사법인 주식회사 금보디디에프), 충북 단양(농업회사법인 주식회사 선진한마을 단양GGP), 전남 해남(태흥종축영농조합법인 해남지점)

- 이번 인증으로 국내 우수 종축 업체는 총 42곳으로 늘었다.
- 농촌진흥청 국립축산과학원이 주관하는 우수 종축 업체 인증은 정액 등 처리 업체, 씨돼지 농장, 씨닭 농장 등을 대상으로 씨가축, 시설, 위생·방역 등에서 일정 기준 이상인 곳을 인증하는 제도다.
- 인증 업체는 지속적인 개량과 검진으로 건강하고 깨끗한 씨가축 종자(정액)를 공급하게 된다.
- 이를 통해 일반 돼지와 닭 사육 농가는 질 좋은 종자를 공급 받아 생산성을 높일 수 있다.
- 농촌진흥청 국립축산과학원 가축개량평가과 최재관 농업연구사는 “엄격한 인증과 철저한 관리로 농가들이 생산 능력이 뛰어나고 질병 없는 깨끗한 종자를 선택하는 데 도움을 주겠다”라고 말했다.
- 우수 종축 업체 인증 농가는 책임운영기관인 국립축산과학원 누리집 (<http://www.nias.go.kr> → 민원 참여 → 우수종축업체인증 → 인증 현황)에서 확인할 수 있다.
- 하반기 우수 종축 업체 인증 신청은 9월 말에 받을 예정이다.

\* 출처 : 농촌진흥청



## ❏ 폭염 땀 과수원도 집중 관리가 필요해요

### - 토양 수분 햇볕 데임·밀 예방 위해 토양수분 관리 필요 -

- 농촌진흥청(청장 라승용)은 짧은 장마 후 이어진 폭염으로 과수 햇볕 데임과 밀 증상이 우려돼 예방에 신경 써야 한다고 밝혔다.
- 햇볕 데임은 높은 온도와 강한 빛 때문에 과일이나 잎이 타들어가는 현상이다. 특히, 장마 후에 강한 별을 지속적으로 받으면 정상적인 열매보다 수분 스트레스 상태인 열매의 피해가 더 크다.
- 밀 증상은 과육의 일부가 고온 때문에 정상적으로 자라지 못하고 투명하게 변하거나 조직 내 반투명한 수침상이 생겨 상품성이 떨어지는 것을 말한다.
- 피해 예방을 위해 생육기 토양 수분 관리를 철저히 해야 한다. 나무 줄 사이의 토양에 풀을 재배하는 초생재로 햇볕 데임을 줄일 수 있다.
- 햇볕 데임이 많이 나타나는 과수원은 고무 색이 잘 들도록 갈아주는 반사 필름을 조금 늦게 놓는다. 기온이 31℃(도)를 넘으면 미세살수 장치로 물을 뿌려 나무와 주변 온도를 낮춘다.
- 이때 물을 너무 많이 뿌리지 않도록 시간당 7L 이하의 노즐을 이용한다. 물은 시기를 짧게, 자주 주는 것이 좋다.
- 너무 많은 열매가 달리지 않도록 조절하고 웃자람 가지를 적당히 남겨 직사광선이 열매에 바로 닿지 않도록 한다. 포도 과원에서는 장마 이후 새로 나온 가지 아래의 잎이 일찍 떨어져 송이가 직사광선에 바로 노출되지 않도록 재배 관리에 신경 쓴다.
- 밀 증상이 많이 발생하는 품종은 숙기를 앞당기고 당도를 높이기 위한 재배적 처리를 하지 않고 제때 수확한다. 염화칼슘 0.3% 희석액을 잎이나 토양에 뿌려주는 것도 좋다.
- 지금까지 밀 증상은 배 품종 풍수, 영산 등 과숙한 열매가 고온 건조할 때 나무의 자람세가 약하거나 생장 촉진제 처리를 한 경우에 많이 발생했다.

\* 출처 : 농촌진흥청

## ○ 발작물, 나방류 해충 피해에 주의하세요

### - 왕성하게 자라는 시기에 피해 없도록 초기 방제 철저 -

- 농촌진흥청(청장 라승용)은 주요 나방류 해충 5종의 발생 양상과 방제법을 소개했다.
- 발작물이 한창 자라는 7월께 해충 피해를 입으면 광합성률이 떨어져 잘 자라지 못하거나 죽게 된다. 또, 높은 기온과 습도로 상황이 나빠지기 쉽다.
- 해충이 발생하면 농촌진흥청 농사로 누리집(<http://www.nongsaro.go.kr>)을 참고해 반드시 작물별로 등록 약제를 사용해 방제한다.
- 나방류 해충은 담배거세미나방, 파밤나방, 조명나방, 멸강나방, 왕담배나방이 있으며, 약제는 7일 간격으로 2차례 뿌려준다.
- 담배거세미나방은 콩과 팥 등 두류작물뿐만 아니라 참깨나 들깨에도 피해를 준다. 6월 중순이나 하순에 어른벌레가 낳은 알에서 부화한 애벌레가 7월 중순과 하순에 발작물에 큰 피해를 준다.
- 파밤나방은 대부분의 발작물에 피해를 준다. 올해는 6월 하순 이후 뚜렷한 증가세를 보이고 있으며, 7월 중에 발생이 늘 것으로 보인다. 에마멕틴벤조에이트, 인독사카브, 비펜트린 등으로 방제한다.
- 조명나방 유충은 옥수수, 조, 수수 등 화본과 발작물의 줄기 속을 갹아먹어 작물이 쓰러지고 죽는 등 큰 피해를 입힌다.
- 멸강나방은 여름철 중국에서 날아오는 비래해충으로 발생이 일정하지 않으며, 옥수수, 조, 수수 등의 화본과 작물에 피해를 준다.
- 왕담배나방은 팥, 옥수수, 들깨, 감자 등을 가해하는 해충으로 올해는 예년과 비슷하게 발생이 적은 편이다. 인독사카브, 델타메트린, 클로르페나피르 등으로 방제한다.

\* 출처 : 농촌진흥청

## 7. 정책 동향



### '18년 벼 농작물재해보험 138천 농가 가입, 전년 대비 17% 증가

- 농림축산식품부(이하 농식품부)는 3월 20일(월)부터 7월 6일(금)까지 판매한 벼 농작물재해보험에 137,587농가가 277,968ha의 벼 재배 면적을 가입하였다고 밝혔다.
- 가입 농가는 2017년 대비 20,169호가(17.2%↑) 늘어났고, 가입면적은 2017년 대비 15,238ha가(5.8%↑) 늘어났다.
- 농가당 최소가입면적 완화로 농가당 평균 보험 가입면적은 2017년 2.34ha 보다 줄어든 2.02ha로 나타났다.
- 정부는 농가가 부담해야 할 보험료의 50%를 지원하며, 지자체는 재정여건에 따라 보험료의 20~35%가량을 지원한다.
- 지역별 벼 재해보험 가입면적은 전남 84,410ha, 충남 59,931ha, 전북 55,131ha 순이며, 전남·충남·전북지역 가입면적이 전체 가입면적의 73%를 차지하였으며, 지역별 가입률은 전남(55%), 충남(46%), 전북(46%) 순으로 나타났다.
- 올해에는 지난해와 달리 봄철 강우량이 충분하여 벼 농작물재해보험 가입면적이 지난해보다 다소 줄어들 것으로 예상하였으나, 현장수요에 맞는 상품개선, 정책보험에 대한 농업인들의 인식 향상 등으로 벼 재해보험 가입농가와 면적이 증가된 것으로 판단된다.

- 올해부터 농가 보험료 부담 완화를 위해 보험료율 상한선을 설정하여 진도 등 5개 시군의 보험료를 대폭 인하하였으며, 전년도 무사고 농가에 대해 보험료 5% 추가 할인하였고, 깨씨무늬병, 먹노린재 등 병충해 보장을 확대하는 등 벼 재해보험 제도를 개선하였다.
- 아울러, 모내기 등 바쁜 영농활동으로 농가들이 보험가입기간을 놓치는 일이 없도록 지난해보다 한 달 가량 빠른 3월 중순부터 판매하였으며, 2모작 농가들의 모내기 종료기간을 감안하여 판매종료 시기를 6월말에서 7월 초로 연장하였다.
- 2017년의 경우 가뭄·호우 등의 피해를 입은 17천 벼 재배농가에게 958억 원의 보험금을 지급하였으며, '09년 시범도입 이후 '17년 까지 2,413억 원의 보험금을 지급하여 벼 재배농가들의 안정적인 영농활동을 지원했다.
- 농식품부 관계자는 “향후, 벼 농작물재해보험 가입농가들에게 재해발생 시 신속한 손해평가를 통해 보험금이 차질 없이 지급될 수 있도록 준비할 계획”이라고 밝히면서, 농식품부는 현장의견을 지속 수렴하고 상품을 개선하여 농가들의 재해보험 가입을 확대해 나갈 계획이며, 농업인들도 태풍·호우 등 재해에 대응하고 안정적인 영농활동을 위해 농작물재해보험에 가입할 것을 당부하였다.

\* 출처 : 농림축산식품부





## 전남도, 가축 폭염피해 예방 예비비 30억 긴급 투입

### - 소규모 농가 집중 지원... 스프링클러 등 장비 설치로 피해 최소화 기대 -

- 전라남도가 가축 폭염피해 예방을 위해 도 예비비 6억 원을 포함한 30억 원을 긴급 투입, 소규모 축산농가의 예방 장비 설치를 집중 지원키로 했다.
- 전라남도는 축산농가 폭염피해 최소화를 위해서는 빠른 시일 내 스프링클러 등 폭염 대비 장비 설치가 필요하다고 보고, 19일 오후 시군 축산 관련 과장 긴급 영상회의를 열어 시군비 확보, 대상자 선정, 폭염 예방 장치 설치 등에 신속히 나서줄 것을 당부했다.
- 지원되는 폭염 장비는 스프링클러, 차광막, 안개분무, 환풍기, 차광페인트 등으로 농가가 희망하는 것을 선택토록 했다.
- 폭염 피해가 집중되는 닭오리돼지 농가 위주로 우선 지원하되, 특히 고령, 소규모 등으로 축사 관리가 어려운 농가를 우선 지원토록 함으로써 서민 배려를 우선 고려했다.
- 농가별 지원 한도는 600만 원으로, 보조 70% 자담 30%로 지원된다.
- 전라남도는 폭염 방지 장비의 긴급 지원과 함께 수자원 확보가 어려운 축산농가의 폭염 방지를 위해 시군 소방서 지원을 받아 소방차를 활용하고, 시군과 지역축협에서 보유한 방역차량을 동원해 축사 지붕 물 뿌려주기를 실시토록 조치했다.
- 전남지역에서는 19일 현재까지 축종별로 닭 53호 14만 3천 마리, 오리 6호 1만 마리, 돼지 77호 1천 마리, 총 136호 15만 4천 마리가 폐사했다. 이에 따른 피해액은 11억 원에 이르는 것으로 추산된다.
- 전라남도는 이번 폭염이 8월까지 지속될 가능성이 있겠다고 예보됨에 따라 가축 및 축사의 온도관리가 매우 중요하다고 판단, 축산농가에 축사 온도 저하를 위해 축사 지붕 물 뿌려주기, 차광망 설치, 환풍기 가동 및 송풍망 확충 등에 나서줄 것을 당부하고 있다. 또한 가축의 면역력 향상을 위해 비타민, 미네랄, 신선한 물을 충분히 급여토록 지도하고 있다.

\* 출처 : 전라남도

## 8. 전남 시군 농정 동향



### 순천시, 주요 농작물 관리 정보 알림 서비스 제공

#### - 농업기술 정보의 신속 제공과 소통을 위한 -

- 순천시농업기술센터 미래농업과에서는 7월 20일부터 본격적인 농작물 생육철을 맞아 병해충 방제 및 각종 농업정보를 신속하게 농업인들에게 전달하는 주요 농작물 관리 정보 알림 서비스를 실시한다.
- 주로 전달되는 정보는 농작물 병해충 발생상황 및 방제시기, 전국 병해충 발생 동향, 재해대책, 당면영농에 필요한 농업 기술정보 등이다.
- 순천시농업기술센터는 농촌진흥청에서 제공되는 실시간 농업정보와 주간 농사정보, 권역별 병해충 예찰활동과 자체 운영 중인 관찰포의 병해충 조사 결과를 분석하여 주1회 읍면사무소, 농업기술센터 홈페이지를 통해 농업인들에게 제공하고 병해충 방제 등 긴급사항 발생시 SNS, 문자메시지 등을 활용하여 실시간으로 농업인들에게 정보를 전달할 계획이다.
- 이번 주요 농작물 관리 정보 알림 서비스는 당면영농 기술보급과 농업재해, 병해충 발생정보 등을 신속하고 정확하게 제공함으로써 안정적인 농산물 생산에 기여하는 것은 물론 농업인과의 소통강화에도 많은 도움을 줄 것으로 예상된다.
- 농업기술센터에서는 앞으로도 현장지도 및 다양한 방법을 활용한 정보 전달을 통해 현장중심의 영농지도를 강화해 나갈 방침이다.

\* 출처 : 순천시



## 나주시, 농업인 역량강화교육 추진... 농촌 활력 UP

### - PLS제도, 작물재배기술교육 병행... 신규 농업인 역량 키운다 -

- 나주시(시장 강인규)는 지역 농업인의 역량강화에 따른 농촌 활성화를 위해 읍면 지역 순회교육을 실시한다.
- 시 농업기술센터는 지난 달 15일부터 오는 8월 16일까지 한국농촌지도자나주시연합회 회원 665명을 대상으로 농업인상담소 및 읍면 복지회관 등에서 총 14회에 걸쳐 읍면별 수요자 맞춤형 순회교육을 실시할 예정이라고 밝혔다.
- 교육 내용은 금융감독원의 농업인이 알아야 할 금융상식, 전문 세무사 초청 세무상식, 나주소방서의 심폐소생술 및 응급처치교육, 등 농가 경영 안정을 위한 다양하고 유익한 분야의 전문가 강연을 진행한다.
- 특히, 내년 1월 1일부터 전체 농산물에 적용될 예정인 농약허용물질목록 관리제도(PLS) 안내와 더불어, 여름철 품목별 작물재배기술교육 등도 병행 실시할 예정이다.

\* 출처 : 나주시







## 광양시, 고품질 수박(복수박) 생산 기반 다진다

### - 농업인 상설교육 가져, 수박재배에 필요한 관한 전반적인 핵심기술 학습 -

- 광양시는 고품질의 수박을 안정적으로 생산할 수 있는 기반 구축을 위해 7월 17일 수박(복수박) 품목 농업인 상설교육을 실시했다고 밝혔다.
- 교육은 전북 수박장인 1호인 신건승 농가를 초청해 토양과 초세(식물의 생육이 왕성한 정도), 온도, 영양, 병해충, 제초제 관리방법 등 수박재배에 필요한 전반적인 핵심사항을 학습하는 시간으로 이뤄졌다.
- 아울러 농산물 도매시장과 농식품 유통공사 관계자와의 좌담회식의 질의응답 시간을 통해 농산물 유통정보 제공과 농가에로사항을 해결하는데 큰 도움이 됐다.
- 시는 그동안 농업인을 대상으로 감 교육을 시작으로 품목별 교육을 실시하고 있으며, 앞으로 생강과 친환경농자재 등으로 확대할 계획이다.
- 또 사전 수요조사를 거쳐 농가에서 요구하는 품목별 요구사항을 적극적으로 반영해 품목별로 최적화된 맞춤형 교육을 추진해 나갈 예정이다.

\* 출처 : 광양시







## 해남군, 폭염 시 농사일은 위험해요, 무더위 쉼터 이용 하세요

### - 폭염 대비 상황실 운영 비상대응 종합대책 추진 -

- 연일 폭염이 이어짐에 따라 해남군이 폭염대응 상황실을 운영하고, 군민 피해를 최소화하기 위해 종합대책을 추진한다.
- 이를 위해 노인돌보미와 독거노인 생활관리사 파견 시 안부까지 꼼꼼히 살피고, 마을이장 등 재난도우미와 읍면, 군 간의 비상 연락체계를 구축해 폭염 피해 발생에 대비해 나가기로 했다.
- 또 9월까지 보건소 방문간호사와 보건지소, 보건진료소에서 권역별로 방문관리팀을 구성, 폭염에 취약한 고위험군인 고령자와 만성성질환자 등 5635가구에 대해 대상자 가정과 경로당을 직접 방문해 건강상태를 체크하는 등 집중 관리해 나갈 방침이다.
- 폭염을 피할 수 있는 무더위 쉼터도 관내 572개소에 운영된다. 올해 전 경로당에 에어컨 설치가 완료됨에 따라 해남군은 마을회관과 경로당을 중심으로 7~8월간 무더위 쉼터 운영을 위한 냉방비를 지원하는 한편 수시로 현장 점검을 실시해 운영에 차질이 없도록 하고 있다.
- 더불어 폭염 피해가 고령층에서 발생하고 있는 점을 감안해 마을 방송 등을 통해 오전 12시부터 오후 5시까지는 농사일을 자제하고, 무더위 쉼터 등 시원한 장소에서 휴식을 취할 것을 집중 홍보하고 있다.
- 응급상황 발생 시 119와 생활관리사 및 수행기관, 독거노인종합지원 센터(☎1661-2129) 등에게 연락할 수 있도록 비상연락망도 정비했다.
- 한편 해남군은 폭염 종합대책을 통해 안전사고 위험이 있는 주요시설 점검을 비롯해 농작물 병해충 방제와 축산 방역, 양식장 피해 예방 등 농수축산 관리대책, 건설산업노동자 안전 대책 등 분야별 폭염대비 대책도 추진해 나가기로 했다.

\* 출처 : 해남군



## 무안군, 고추 토마토반점위조바이러스 피해 최소화 노력

### - 바이러스병 피해 증가추세, 예방적 방제로 피해 최소화 해야... -

- 무안군(군수 김산)은 최근 고온 다습한 기후로 고추 바이러스병 피해가 우려됨에 따라 지역의 고추 재배농가에게 고추 바이러스병 피해방지를 위한 해충방제 등 예방적 방제활동을 당부했다.
- 농가에서 칼라병으로 불리는 토마토반점위조바이러스(TSWV)는 새로 나오는 줄기 부분이 마르면서 괴사하거나, 잎에 원형의 무늬가 생기고, 과실은 얼룩덜룩 해지는 증상을 보인다.
- 고추 토마토반점위조바이러스는 병이 발생되면 직접적 치료가 사실상 불가능 하므로 매개충인 총채벌레를 방제하여 병 발생을 예방하는 것이 중요하다.
- 따라서 피해예방을 위해 병징이 보이는 개체는 바로 뽑아 소각이나 매몰하는 방법으로 감염주를 없애고, 즉시 매개충을 철저히 방제해야 한다. 또한, 해충 피해가 심한 고추농가의 경우 방제 효과를 높이려면 5~7일 간격으로 유효성분이 다른 2~3가지의 약제를 번갈아 뿌려주어야 한다.

\* 출처 : 무안군



## 9. 해외 농업정보



### 영양소, 맛 까지 잡은 채소/과일 분말이 뜬다

- 채소와 과일을 분말화한 파우더 제품이 각광받고 있다.
- 인그리던트 네트워크(Ingredients Network)에 따르면 채소/과일 분말 수요가 급증하면서 맛, 색상, 질감, 영양분까지 고려한 제품이 쏟아지고 있다.
- 이들 분말은 음료, 과자류, 즉석식품(Ready to eat), 베이커리, 유제품 등에 사용되고 있으며 유럽 지역을 넘어 아시아 지역까지 인기가 확산될 전망이다.
- 마켓 앤 마켓스(Market and Markets)의 데이터에 따르면 채소/과일 분말 시장은 2022년까지 연간 5.6% 성장률을 보이며 약 216억 달러의 시장규모를 형성할 것으로 예측된다.
- 채소/과일 분말 제품을 통해 비타민, 미네랄, 섬유질, 단백질 등 각종 영양소를 손쉽게 섭취하고자 하는 소비자들이 늘면서, 미국 내 분말 제조업체들도 품질 개선, 제품 포장 업그레이드 등을 통해 경쟁력을 갖추고 있다.
- 미국 식품 대기업 제너럴 밀스(General Mills)사는 유기농 식품 기업 퓨엘리 엘리자베스(Purely Elizabeth)사에 300만 달러를 투자해 채소/과일 분말 시장에 본격 도전장을 내밀었다. 퓨엘리 엘리자베스사는 그레인 프리(Grain Free), 글루텐 프리, 프로바이오틱 그래놀라,オート밀, 시리얼 등을 판매하는 회사로 면역력, 에너지, 활력에 탁월한 버섯을 분말로 생산하고 있다.

- 밖에도 웰치스는 포도에서 폴리페놀이 함유된 콩코드 푸르츠 파우더 (Welch's Concord Fruits powder)를 제품에 사용하고 있다.
- 특히 녹색채소와 과일 분말이 대중적인 인기를 끌고 있는데, 녹색채소로는 알팔파(Alfalfa), 시금치, 케일 등이 대표적인 인기 제품이다. 딸기 블루베리, 아사이, 고지베리, 석류 등의 과일 제품들도 눈에 띈다.
- 채소/과일 분말 제품은 요거트, 음료, 베이킹 등에 활용도가 높으며 다른 신선식품들보다 손실률이 적고, 장기보관이 가능하다는 장점으로 각광받고 있다.
- 전문가들은 채소/과일 분말이 자연 재해 시에도 유용하게 사용되며 최대 2년까지 장기보관이 가능하다고 밝히며, 점차 높아지는 소비자들의 수요에 맞춰 시장 확대 가능성이 있다고 진단하고 있다.
- 식품업계 핵심 키워드로 떠오른 간편함과 맛물려 채소와 과일 분말제품이 각광받고 있다. 채소와 과일의 활용 범위를 넓히고, 퀄리티 컨트롤과 유통문제를 해결할 수 있는 분말 제품이 점차 다양화되고 있는 만큼, 미국 시장 진출을 위해 한국산 식재료를 활용한 분말 상품 개발도 고려해 볼 만하다.

\* 출처 : 한국농수산물유통공사 농수산물수출지원정보







## 유통기한과 색감을 유지하는 천연색소 개발

- 식재료 제조사인 ColorKitchen사의 CEO인 Ashley Phelps는 조리 후에도 밝고 선명한 색감을 유지하면서, 색재료의 향과 맛이 나지 않고, 유통기한이 안정적인 천연색소 제조 공법을 개발했다고 함.
- “액체 천연 색소들이 시중에 있기는 하지만, 이들은 6개월 정도의 짧은 유통기한으로 이후에는 색이 변하는 문제점이 있다”라고 하면서, 예를 들어, 비트 주스와 같은 재료들을 천연색소로 가정에서 사용하면, 레드 벨벳 케이크에서 색의 재료인 비트 뿌리 맛이 나기도 한다고 함.
- 이런 단점들을 보완한 공법은 천연 주스를 가루에 뿌려 건조시켜 만드는 공법으로 천연 색소들이 선명한 색감을 오래 유지하도록 하며, 유통기한도 6-7년 정도로 안정적이라고 함. 이 가루는 비트, 스피룰리나 등 색감을 위해 사용했던 색소 재료 본래의 향과 맛도 제거하는 방법으로 제조된다고 함.
- ColorKitchen사는 천연색소 뿐 아니라, 가정용 케이크 믹스나 무지개색 장식 가루 등의 상품들을 판매하기도 함. ColorKitchen사에서 출시한 상품 중, 선명하고 화려한 색감으로 축하파티 요리 등에서 자주 사용되는 레드 벨벳(red velvet) 케이크 믹스나 컨페티(confetti) 믹스 등은 모두 글루틴프리 제품으로 열에 안정적인 천연색소라고 함.
- 인공 색소를 사용해 온 많은 식품들이 천연색소로 대체되고, 특히 제빵·제과 분야에서 가장 필요할 것으로 전망되는 가운데, ColorKitchen사는 더 많은 제빵 믹스, 프로스팅(frosting)과 다양한 색의 장식가루(sprinkle)의 개발을 확대하여, 소비자들과 식품서비스업계, 제조사들이 쉽게 구매하여 사용할 수 있도록 할 계획이라고 함.
- 한편, 인공색소가 인체에 해롭다는 연구결과들과 함께 2015년에는 대표적인 식품 제조사인 네슬레(Nestle)는 모든 초코릿·사탕의 인공색소와 맛을 제거했음을 공표하였으며, 크래프트(Kraft)사는 Mac & Cheese 상품에 Yellow 5, 6 색소의 사용을 하지 않을 것이라고 하며, 제너럴 밀즈(General Mills)사도 어린이 간식인 Lucky Charms와 Trix 제품들에서 인공색소를 제거하겠다고 함.

- 1970년대에 내과 의사인 Ben Feingold은 식품의 인공첨가물은 어린이들의 주의력결핍 과잉행동장애(ADHD)를 일으킬 수 있는 것으로 밝혔고, 다른 연구결과에서는 알려지나 천식을 일으키는 것으로 나타남.
- 또한, Red 40, Yellow 5, Yellow 6와 같은 일부 색소는 발암물질을 함유하고 있는 것으로 나타나지만, 일부 금지된 성분들 외에는 유해성 여부가 확실하지 않아 일정 수준까지는 무해한 것으로 계속 사용되어 옴. 이런 논란 속에 공익단체인 Center for Science는 인공색소와 화학첨가물을 음식에서 금지할 것을 FDA에 지속적으로 요구해오고 있음.
- FDA는 인공첨가물을 안전기준 범위에서 사용하도록 하고 있으나, 최근 제조사들이 음료, 시리얼, 냉동후식, 샐러드 드레싱 등에 인공첨가물 사용을 대폭적으로 늘리고 있어서 FDA의 안전기준이 모호하다는 우려가 있음.
- 그럼에도 제조사들이 인공첨가물이나 인공색소의 사용을 계속하는 이유는 소비자들의 눈길을 끌어서 잘 팔리기 때문이므로 천연색소가 이런 기능을 담당한다면, 안전과 색감을 모두 충족시킬 수 있는 해결책이라고 함.
- 시사점으로 눈길을 끄는 화려한 색의 식품이 개발되는 한편, 인체에 해로운 인공색소, 인공첨가물을 피하는 경향이 증가하고 있으므로, 한국의 제조사들은 인공색소 등을 제거하고, 천연의 맛과 색감을 개발하는 데 중점을 기울여 미국 시장에 어필하는 것이 진출에 도움이 될 듯함

\* 출처 : 한국농수산물유통공사 농수산물수출지원정보



### ColorKitchen의 천연색소 상품과 응용

사진출처 : ColorKitchenfoods.com



## 해외 곡물시장 일일동향 ('18. 7. 19. 시카고 선물거래소)

### - 밀 선물가격, 기술적인 매도로 하락 -

- 밀 선물가격은 전일 대비 0.7% 하락했다. 밀 선물가격은 기상악화로 인한 수확량 감소 우려로 장중 최고치를 기록한 후 기술적인 매도로 하락했다. 장중 한 주간 최고 가격을 기록했지만 이익 실현 매도가 나온 것에 영향을 받았다. 유럽산 밀도 기상악화로 인해 4세션 연속 상승했지만 이후 하락세로 마감했다.
- 옥수수 선물은 전일 대비 0.3% 상승했다. 옥수수 선물가격은 옥수수 등급에 대한 우려와 기술적인 매수로 인해 상승했다. 상인들은 기술적인 매수로 인해 장중 저점을 기록했지만 회복할 수 있었다고 전했다. 그리고, 덥고 건조한 날씨로 인해 수확량이 기대에 미치지 못할 것이라는 우려 또한 남아있다고 덧붙였다. 미 농무부는 주간 옥수수 수출 보고서에 옥수수 수출량을 50만 톤에서 110만 톤으로 보고할 것으로 전망된다.
- 대두 선물가격은 전일 대비 0.3% 상승했다. 대두 선물가격은 대두 수출 수요증가에 대한 전망으로 인해 소폭 상승했다. 상인들은 미국산 대두의 수출 수요증가에 대한 전망이 가격을 지지하는데 도움이 되었다고 전했다.



\* 출처 : 한국농촌경제연구원 해외곡물시장정보

## 10. 사업신청 및 홍보안내



### 올해 파종할 보리·밀·호밀 종자 신청하세요

- 보리 2,260톤, 밀 300톤, 호밀 90톤 -

- 농림축산식품부 국립종자원(원장 최병국)은 올해 심을 맥류 보급종에 대해 24일부터 9월 14일까지 시군 농업기술센터 또는 읍면동 주민센터(농업인 상담소)를 통해 신청을 받는다.
- 이번에 공급하는 맥류 보급종은 겉보리(375톤), 쌀보리(1,525톤), 밀(300톤)과 더불어 사료용으로 청보리(360톤), 호밀(90톤)을 더해 총 2,650톤이다.
- 공급기간은 오는 9월 3일부터 10월 5일까지 신청인의 거주지와 가까운 지역농협을 통해 신청 농가에 공급된다.
- 특히, 이번에 공급하는 보급종 중에서 호밀(곡우)은 수확시기가 빠르고 환경 적응성이 높아 풀사료, 건조사료, 발효사료, 지력증진 등 다방면으로 이용할 수 있는 장점이 있어 대부분 수입에 의존하고 있는 국산호밀의 자급률을 높이는데 도움이 될 것으로 기대한다.
- 정부 보급종은 기본적으로 소독한 종자와 유기(무농약) 농산물 재배 등을 위해 소독약이 처리되지 않은 미소독 종자로 공급되며 농가는 필요에 따라 종자를 선택 할 수 있다.
- 정부 보급종 신청·공급에 대한 문의는 시군 농업기술센터, 국립종자원(054-912-0187, [www.seed.go.kr](http://www.seed.go.kr))에 하면 된다.
- 또한, 농가에서 품종 선택 시 참고할 수 있는 보급종 품종 안내서가 시군 농업기술센터에 준비되어 있다.

\* 출처 : 농림축산식품부



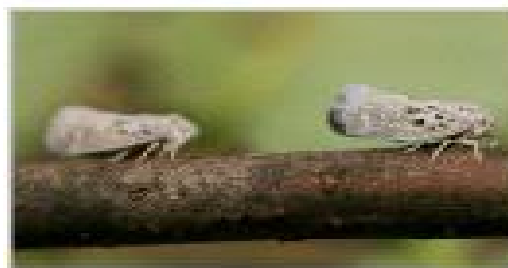


## 세상 하나뿐인 전시회 보러오세요

### - 농촌진흥청, 23일부터 외래잡초·해충 및 천적전시회 -

- 우리 주변 생태계와 농작물에 피해를 끼치는 외래잡초와 외래해충 그리고 해충을 없앨 수 있는 천적을 한자리에서 볼 수 있는 이색 전시회가 열린다.
- 농촌진흥청(청장 라승용)은 외국에서 들어온 생물을 일반인이 쉽게 이해할 수 있도록 23일부터 29일까지 7일 간 농업과학관에서 『외래잡초·해충 및 천적전시회』를 연다.
- 이번 전시회에는 우리 주변에서 쉽게 볼 수 없었던 단풍잎돼지풀, 미국자리공, 도깨비가지 등 외래잡초 식물 50여 점을 전시한다.
- 가지와 도깨비가지, 쑥갓과 개쑥갓처럼 이름이 비슷한 우리 농산물과 외래잡초를 같이 전시해 이해를 돕는다. 아울러 최근 문제가 되고 있는 갯드렁새, 둥근잎유홍초와 같은 외래잡초 방제 방법을 담은 홍보물도 전시한다.
- 외래·돌발해충으로는 인삼, 단감 등에 피해를 주는 미국선녀벌레와 사과, 복숭아 같은 과수에 피해를 주는 갈색날개매미충의 살아 있는 어린 벌레(약충)와 어른벌레(성충)도 전시할 예정이다.
- 천적으로는 꽃매미 알에 기생해 꽃매미가 부화하지 못하게 하는 꽃매미벼룩좀벌과 진딧물을 잡아먹는 무당벌레, 나방 유충에 기생해 나방을 죽이는 예쁜가는배고치벌을 전시한다.
- 이와 함께 매일 11시, 15시 2차례씩 잡초 이름 맞추기와 잡초 종자 만져보기 같은 체험 프로그램도 진행한다.

\* 출처 : 농촌진흥청





## 전남 쌀 가공식품 전국 소비자 마음 사로잡아!

### - 2018 농업기술박람회 참가 쌀산학협력단 제품 홍보 -

- 전남농업기술원(원장 김성일)은 『전남쌀산학협력단』에서 개발한 우수 가공식품을 2018 농업기술박람회에 참가한 전국 소비자들에게 홍보하였다.
- 이번 농업기술박람회에는 금년에 개최한 전남 쌀 가공식품 개발 경진대회에서 대상을 수상한 (주)쌍죽의 간편한 쌀눈죽, 2017년 쌀산학협력단 가공식품 개발업체로 선정된 (주)구례삼촌의 쓱부쟁이 쌀머핀, 쌀쿠키 등 총 9종 94점의 가공식품을 전시하였다.
- (주)쌍죽의 간편한 쌀눈죽은 핵가족화와 혼밥족 증가 등 현대인들의 라이프 스타일에 맞춰 가벼운 중량, 휴대가 용이하고 뜨거운 물만 부으면 5분 만에 먹을 수 있도록 만들어져 여행이나 출장, 등산 등에 손쉽게 이용할 수 있도록 특화 제작된 제품이다.
- (주)구례삼촌의 쌀머핀, 쌀쿠키 제품은 구례지역의 특산물인 쓱부쟁이, 산수유를 제품원료로 사용하여 아침식사를 자주 거르는 신세대 직장인들과 학생들에게 영양가 있는 아침식사 대용이 될 수 있다. 특히 밀가루 제품에서 흔히 발생하는 소화불량 등의 부작용을 해소한 속이 편한 건강 제품으로 남녀노소 누구나 즐겨 먹을 수 있는 웰빙 제품이다.

\* 출처 : 전남농업기술원





## 청탁금지법 위반사례



Point!

고도의 공정성과 청렴성을 요하는 경찰에게 비교적 많은 액수의 금품을 제공하였으나, 수수 경위, 금품이 반환되어 경찰에게 귀속되지 않은 점 등을 고려하여

김위반에게 과태료 300만원 부과  
(제공 금액의 3배)

본 만화는 실제 사례를 바탕으로 작성되었습니다. 등장하는 인물의 이름 및 장소는 실제와 관련 없습니다.



\* 출처 : 국민권익위원회



# 주간 전남농업

전라남도농업기술원 자원경영과

85213 전라남도 나주시 산포면 세남로 1508

Tel. 601)330-2593 Fax. 061)335-4199



VOL. 194